



Oulu, Pohjolan valkea kaupunki. Yläilmoista se näyttää Oulujoen suistoon istutetulta ruudukolta. Karkea sommitelma pirstaloituu kohti vapaamuotoista rannikkoviivaa. Talvella lumi ja jää muuttavat kokonaisuuden, kun väylät ja valonauhat piirtävät koko sommitelman uudeksi. Värit häviävät valkean ja siniharmaan tieltä lumen vallatessa taivaan ja maan.

Läheltä katsottuna kaupunki muuttuu kiehtovaksi yksityiskoh-tien maailmaksi. Kastehelmet istutetun puistokasvin neulasissa vetävät herkkyydessään vertoja aidoille erämaan ihmeille. Paikalleen jäänyt puukynnys, johon jo vuosikymmeniä on jokainen kulkija jättänyt hienoisen merkkinsä, on kaartunut kauniiksi historiankirjaksi. Tätä aarteiden määrää ei kouluissa opetettu katsomaan, eikä näitä elämyksiä kaupastakaan saa.

Pysähtynyt hetki on muistikuva. Sen ottaja on meistä jokainen.

LÄHELTÄ JA KAUKAA FAR AND NEAR

When looked at from above, Oulu, the White City of the North, is like a grid imposed on the estuary of the Oulu River that gradually adopts more fragmented forms as it spreads out along the coast. In winter, of course, the whole picture is altered by the snow and ice, so that it is the sea channels and the strings of street lights that dominate the scene and the colours fade to shades of bluish grey and white as the snow invades the land and the skies.

When viewed at close range, however, the city is transformed into a fascinating world of tiny details. The pearls of dew on the needles of the bushes in the parks vie with the wonders of the world's deserts for delicacy, while a wooden threshold in the doorway of a house on which every person entering or leaving for decades has stepped has been rounded and smoothed into an elegant history book.

◀ *Taidonnäyte. Kastehelmiä pienten ahertajien kudelmassa Meri-Toppilan Mannisenajanpuistossa.*

A work of art. Dewdrops on the webs of tiny workers in the Mannisenoja Park in Meri-Toppila.



Tyvenellä. Syksyisen Rönkönväylän möljiä Hupisaarilla.

Serenity. Beside the breakwater on the Rönkkö channel in the Hupisaari area in autumn.



Viimeiset vesillä. Lokakuussa 2015 kaupungin profiilin tasaisuus nousee esiin Hietasaasen Johteenpookista tarkasteltuna. Uutta keskustan rakentamista on kuitenkin havaittavissa vuosia kestäneen hiljaiselon jälkeen.

The last ones in the water. The flatness of the city's profile was in evidence when looking at it from Johteenpooki on the island of Hietasaari in October 2015. There was nevertheless some new building to be seen in the city centre after several barren years.



Herääminen. Saniaisenalkuja kesän korvalla Ainolanpuistossa. Näiden pikkuisten lisäksi Hupisaarilla kasvaa myös erikoisempia kasveja, muun muassa puisto- ja likusterisyreeni, lehto- ja punasaarni, japaninmarjakuusi, sekä Oulun suurin laakeripoppeli.

The awakening. New ferns emerging in the Ainola Park as summer approaches. There are other, more esoteric plants growing in the Hupisaari area as well: rare varieties of lilac, the European ash and the North American red ash, the Japanese yew and the largest laurel-leaf poplar in Oulu.

Elämänlanka. 1948 Merikosken voimalaitos leikkasi Toivoniemestä saaren. ►

Lifeline. The Merikoski hydroelectric power station, built in 1948, cut off the headland of Toivoniemi to form a new island.



Jäähyväiset. Oulussa ensilumi sataa maahan keskimäärin lokakuun lopussa tai viimeistään marraskuun alussa. Kuukautta myöhemmin maassa on jo pysyvä lumivaippa. Otto Karhin puistossa joulukuun alussa vuonna 2009 lumi antoi vielä odottaa itseään.

Last vestiges of summer. Oulu usually has its first snowfalls at the end of October, or at the latest early in November, and within a month the winter's permanent snow cover will have formed. In December 2009, however, the plants in the Otto Karhi Park were still waiting for the snow at the beginning of December.



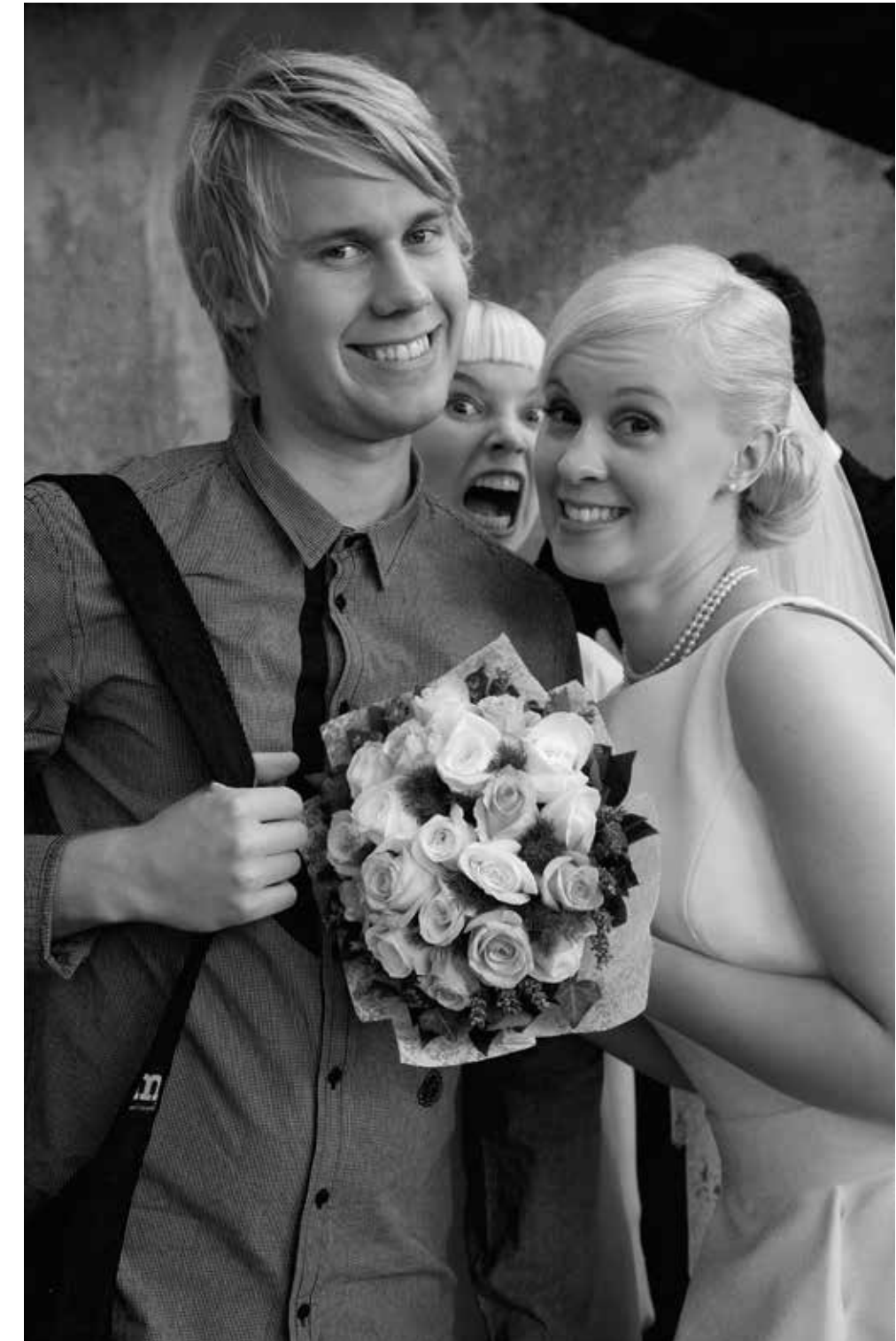


Valinta. Hupisaarten puiston siimekseen kätkeytyy mielenrauha. Kaupunki hengittää.

Which way? Peace of mind can always be found beneath the trees of the Hupisaari Park, a breathing space in the city centre.

Sisarukset. Potrettia otettaessa voi lopputulos yllättää kuvaajankin. ►

A brother and his sisters. Sometimes even the photographer can be caught out!





Kaksi horisonttia. Pikisaaren kävelysilta kylpee iltavalossa.

Two horizons. The footbridge to the island of Pikisaari bathed in evening light.



Kuohu. Oulujoen geysirit tiirailtuina tuomiokirkon tornista. Alvar Aalto suunnitteli suihkut 1940-luvulla, korvaamaan Merikosken kuohunnan uuden voimalaitoksen valmistuttua. 1950-luvulla rakennetut, jo tiensä päähän tulleet kuusi isoa ja kuusi pientä suihkua korvattiin vuonna 2001 kymmenellä isolla ja seitsemällä pienemmällä suihkulla. Samalla myös Hupisaarten edustalle istutettiin suihkuja.

Spray. The geysers in the Oulu River, looked down on from the cathedral tower. These fountains were designed by Alvar Aalto in the 1940s to replace the spray that had previously risen from the Merikoski rapids. The original six tall fountains and six smaller ones installed in the 1950s had reached the end of their useful life by 2001 and were exchanged for a new set of ten large and seven small ones. At the same time new fountains were provided off the shore of the Hupisaari area.



Hyppy syksyyn! Tyrnävän niityt, edessä Limingan- ja Oulunlahti. Vuoden 2013 alusta voimaan astuneessa kuntaliitoksessa Haukipudas, Kiiminki, Oulu, Oulunsalo ja Yli-Ii liittyivät yhteen muodostaen uuden Oulun, joka nousi väkiluvultaan Suomen viidenneksi suurimmaksi kaupungiksi.

A leap into autumn! Beneath the sky diver are the meadows of Tyrnävä and in the background the bays of Liminganlahti and Oulunlahti. At the beginning of 2013 the previously independent rural districts of Haukipudas, Kiiminki, Oulunsalo and Yli-Ii were incorporated into Oulu, making the city the fifth largest in Finland.



Ensimmäinen lumikuukausi Rotuaarilla. Rotuaarin alle vuonna 2011 rakennettu sulassapitojärjestelmä muutti liukastelun lumisissa maisemissa syksyisempiin olosuhteisiin.

The first snowfall in the Rotuaari pedestrian precinct. The heating system installed under the pavement in 2011 to keep it free of ice in winter makes conditions still more autumnal when the first snow falls.

*Ajatuksen rajalla. Raatinsaaren rannassa veneet
häämöttävät usvaverhon takana, kuin ajatukset, joista
ei aivan saa kiinni.*

*Vague thoughts. The boats on the shore of Raatinsaari
loom up through the mist like notions that you can't
quite grasp.*





Valkea kaupunki. Näkymä 300 metrin korkeudelta Tuiran päältä etelään. Nimitys Pohjolan valkea kaupunki on vanha ja tulee aikaisemmin kaupungin alueelle rakennetuista puutaloista, jotka maalattiin uusklassismin hengessä vaalein sävyin, siinä missä maalla suosittiin punamultaa. Vaikka puutalot ovat ajan saatossa hupenneet, erottuvat uudet kivitalot lähes yhtä hohtavina vehreästä maisemasta.

The White City, viewed from a height of 300 metres looking south from the suburb of Tuira. The ancient epithet "The White City of the North" was inspired in its day by the wooden houses of the city centre, which were painted in pastel shades in the Neoclassical style, in contrast to the red ochre paint used on buildings in the countryside. Although the wooden buildings have long since disappeared, the new brick, stone and concrete ones stand out just as brightly from the green of their surroundings.



Toivoniemi. Merikoskensillat ja Alvar Aallon kaavoittama suisto.

Toivoniemi. The Merikoski bridges and the residential area designed for the river mouth by Alvar Aalto.